

Mamífers fòssils de Catalunya

Nota Paleontològica

per

J. R. BATALLER, PRVE.

I

En les notes que esperem publicar ulteriorment pensem donar a conèixer algunes noves troballes de mamífers fòssils que no varen poder ésser incloses en nostre recent recull (V. TREBALLS de l'INSTITUCIÓ CATALANA d'HISTÒRIA NATURAL. Vol. IV. Any 1918).

La present compren solament els fòssils miocènics.

Halitherium fossile Cuvier.

A pocs metres de la masia La Sanabra, en el camí de La Ràpita, hem recollit alguns trossos d'os que sortien de la roca, desfets, que pertanyen tots ells a aquest mamífer: per la forma en què es disposaven en el jaciment no dubtem han d'atribuir-se a les costelles: es nota macroscòpicament encara l'estructura òssea dels restes que, a no haver vist les condicions del jaciment i recollit *in situ*, hauriem cregut poder ésser d'algun vertebrat enterrat allí.

EDAT GEOLÒGICA.—En margues blanquinoses amb *Schizaster Morgadesi*, corresponents a l'Helvecià inferior del Penedés, segons ALMERA.

LOCALITAT.—La Sanabra, terme dels Monjos entre els torrents de Ballestà i Sal i Pebre davant La Ràpita.

Hipparion gracile Kaup.

D'aquest èquid, tan típic i abundós, hem vist una barra inferior dreta completa amb totes les dents i en molt bon estat de conservació recollida en una perforació de pou a Terrassa a més de 20 metres de fondària juntament amb altres restes. L'exemplar és propietat de les Escoles Pies de Sarrià.

D'un altre jaciment, que ha donat molts exemplars que es serveixen al Museu Municipal de Terrassa hem pogut determinar dos molars superiors

i alguns incisius, que són propietat del Museu Martorell i que foren recollits pel Pare Escolapi Rnt. J. SOLÀ.

EDAT GEOLÒGICA.—En les margues i argiles arenoses blavoses i rogenques del Pontjà superior del Vallès.

LOCALITAT.—Terrassa (Ciutat) i Sant Miquel de Taudell.

Rhinoceros sp.

En la carretera que va de Rubí a Terrassa entre els kms. 23 i 24, a la riera de Terrassa i més avall de la confluència amb la Riera de les Arenes, afloren, per sota la carretera unes margues blanquinoses i arenoses amb suau busament al N. E., en les que hem recollit un gran troç d'òs pla que atribuïm a aquest animal encara que amb dubte.

Hyotherium Soemmeringii Meyer.

Aquesta espècie ha sigut citada per CHEVALIER de la Seu d'Urgell; en els jaciments de Terrassa no s'havia trobat fins ara cap suïd, però entre les recents troballes podem ja afirmar la presència d'aquesta família. L'exemplar (Lám. IV, fig 15) sembla pertanyer al *Hyotherium Soemmeringii* MEYER i és un segon molar de la barra superior: per aquest únic reste no és pot donar com certa la presència de la espècie ja que aquest grupu presenta un marcat dimorfisme entre els individus.

EDAT GEOLÒGICA.—Argiles del Pontjà.

LOCALITAT.—Sant Miquel de Taudell, prop de Terrassa, juntament amb *Hipparion gracile*, *Hyacinctis graeca*, etc... L'exemplar es propietat del Museu Martorell de Barcelona.

Sus major Gervais.

Aquesta espècie ha sigut trobada anteriorment a la Cerdanya i a la Seu d'Urgell (pàg. 158-160.) L'exemplar que donem a conèixer pertany igualment a la formació miocènica de la Cerdanya encara que la localitat és nova. Ha sigut trobat en una explotació de lignits en Das.

Les dents trobades pertanyen a un individu vell, ço que deduím pel gastat i desenrotllades que es troben aquestes peçes com també per la comparació que hem pogut fer amb els exemplars que hi ha als museus Nacional i del Institut Geològic. Les dimensions són quasi les mateixes del *Sus major* de Mont Leberón, que difereix poc del *Sus erymanthius* Roth-Wagen de Píkermi; la configuració de les dents respón al mateix plan del *Sus major*, però és de notar-se una major complicació en el nostre, ja que s'observa la presència d'alguns mamellons que no té el tipu de Mont Leberón, el qual podria explicar-se molt bé per tractar-se

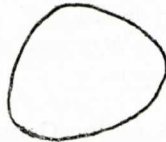
d'un individu més vell i desenrotllat. Com nota GAUDRY en els actuals *Sus* s'ha observat una gran diferència entre els individus de una mateixa mare, per la qual cosa podem afirmar que la nova troballa de la Cerdanya és sens dubte el *Sus major* GERVAIS.

Els restes trobats es recolliren molt esmicolats a l'ésser extrets de les capes carbonoses, consistint en troços de dent i òs que pertany a les barres i que per ara no hem pogut construir. Després de un detingut examen hem completat alguns molars, tenint altres parts que no ha sigut possible combinar per faltar les intermitges.

Els restes que després de combinats hem pogut determinar són:

BARRA SUPERIOR. Fig. 1.—3 *er* molar esquer-exemplar incomplet.

- » 2.—3 *er* molar dret-exemplar complet i en bon estat de conservació, té una longitud de 41 mm. i una amplària de 27 mm.
- » 7.—Ullal superior dret. El tros recollit té una llargària màxima de 47 mm. La part terminal està trencada podent-se observar les diferents zones que l'integren fins el punt per on es ramificava el nervi: a la part posterior li manca l'esmalt. La secció és poc més poc menys triangular amb les cares dels costats curvades, com és de suposar.



Sus major Gervais.

Secció transversal de l'ullal superior dret.

- » 8.—Ullal superior esquer. Aquesta peça es més completa, que l'anterior. La diferent direcció en que s'ha pres la fotografia fa que sembli aquest exemplar més reduït que el seu parió. Les dimensions són: diàmetre major 22 mm. L'exemplar trobat a Pikermi (Grècia) té solament 16 mm.
- » 11.—2 *on* molar esquer. Fragment posterior.
- » 12.—2 *on* premolar dret? Fragment intern: l'incomplet de l'exemplar fa que donem la determinació com dubtosa.

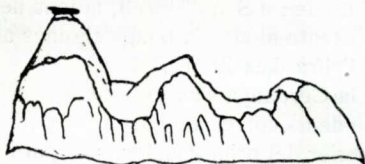
Hem pogut també determinar un fragment anterior del 2^{on} premolar esquer i un lateral intern del 3^{er} premolar esquer.

BARRA INFERIOR. Fig. 3.—3^{er} premolar dret. Exemplar complet podent-se observar fins les arrels, l'altura de l'esmalt des del començ de l'arrel és de 15 mm., té una longitud de 20 mm. l'amplària major 14 mm.



Sus major Gervais. Tercer premolar dret vist de costat.

- » 4.—3^{er} premolar esquer. Exemplar incomplet mancament una porció d'esmalt, marfil de la part interior.
- » 5.—3^{er} molar esquer. Exemplar quasi complet, mancament solament una reduïda porció del marfil i esmalt de la part posterior. Les dimensions mitges, per ésser més ample en la part posterior són: longitud 45 mm. amplària 23 mm.



Sus major Gervais. Tercer molar esquer de la barra inferior vist de costat.

- » 6.—3^{er} molar esquer. Es més incomplet que el seu parí: manca una secció en la part interior en la tercera carena com també el marfil i esmalt de la part externa posterior. Els mamellons anteriors apareixen una mica trocejats sense arribar a afectar el marfil.
- » 9-10.—Carnicera inferior esquerra. Dos fragments.

Fig. 13.— Fragment extern posterior del segon molar esquer.

Hem també reconegut un fragment intern del segon premolar esquer.

Totes aquestes peces degudament combinades i signades es troben al Centre Excursionista de Catalunya. Aquest lloc és a més interessant per no haver-se trobat encara cap fòssil però que recerques ulteriors podran donar material per al coneixement de la fauna miocènica de la nostra regió.

En els dipòsits terciaris del Vallès s'ha recollit un fragment anterior de tercer molar de la barra superior que atribuïm, a aquesta espècie. (Lam. IV. fig. 14.)

EDAT GEOLÒGICA.—En les argiles i lignits miocènics superiors del pontià.

LOCALITAT.—Das en la Cerdanya Catalana i Sant Miquel de Taudell aprop de Terrassa: aquest últim exemplar pertany al Museu Martorell de Barcelona.

Cervulus dicranocerus Kaup

L'existència d'aquesta forma no és nova per Catalunya doncs la reconegué en CHEVALIER a La Seu d'Urgell: en els dipòsits pontians de Terrassa s'havia trobat un *Dicrocerus* sp. que molt bé podria referir-se al *Cervulus dicranocerus* Kaup. En el mateix jaciment de la *Hyaenictis graeca* s'ha recollit darrerament un fragment de barra inferior (Lam. IV. fig. 16 i 17) que presenta el segon molar complet i part del primer molar; s'observa la presència d'un pilar en el segon molar; hem pogut comparar aquest reste amb els exemplars de La Seu d'Urgell, notant desseguida l'ésser de menes dimensions: presenta al mateix temps algunes afinitats amb el *Dicrocerus furcatus* de l'obra d'en ZITTEL.

En els lignits de la Cerdanya s'ha trobat una secció de barra inferior amb dos fragments de dents corresponents a la part posterior del quart premolar i porció anterior del primer molar. Comparat amb els exemplars de La Seu d'Urgell és també de menes dimensions, el qual podria explicar-se per pertanyer a un individu vell.

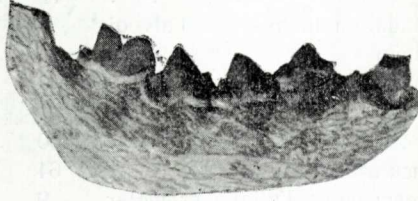
Del mateix jaciment hem vist un reste de vèrtebra de dimensions mitjanes que per l'incomplert que es troba no es pot determinar a quin animal pot pertanyer, com també un cap de femur (?).

EDAT GEOLÒGICA.—En les argiles i argiles arenomícàcies del pontià.

LOCALITAT.—Sant Miquel de Taudell, prop de Terrassa i en els criaders de lignit de Llívia (Cerdanya catalana). L'exemplar de Terrassa és del Museu Martorell i el de Llívia es troba al riquíssim museu de D. LLUIS MARIANO VIDAL, qui amb molta cura està ordenant sa incomparable col·lecció.

***Hyaenictis graeca* Gaudry**

L'existència d'aquest gènere a Espanya data de les troballes d'En VILANOVA a la província de Terol, però la referida espècie segons el catàleg d'En PACHECO és errònia i ha de col·locar-se en la *Hyaena eximia* ROTH et WAGN. En aquesta darrera espècie falta una dent tuberculosa en la barra inferior.



Hyaenictis graeca Gaudry. Barra inferior vista per la cara externa. tam.

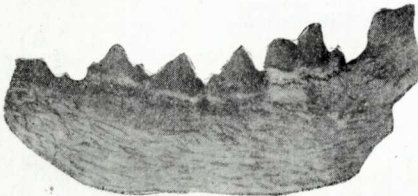
El gènere *Hyaenictis* es caracteritza per tenir una dent tuberculosa petita en la barra inferior, essent la superior de majors dimensions que en el gènere *Hyaena*. L'exemplar de Catalunya no presenta aquesta dent però en el lloc corresponent existeix un alvèol que indica amb gran probabilitat la presència de la dent, que per sa menor consistència ha desaparegut, segurament al recollir-se l'exemplar.

En el fragment trobat manca el primer premolar que en general és petit i no té incisius.

El tenir arquejada la base de les dents fa que es sembli a la *Hyaena chaeretis* GAUDRY et LARTET, però les dents d'aquesta fera tenen un diatema de més d'un milímetre entre elles.

La barra trobada presenta el quart molar amb dos mamelons, un anterior i altre posterior més desenrotllat. El tercer molar amb un mameló anterior poc desarrotllat, el posterior major.

La dent carnícera té el taló posterior: l'ullal és robust, trencat, de 14 mm. en la base, les formes recollides a Pikermi són totes joves per lo qual cosa no es pot establir comparació amb el nostre exemplar, que és adult.



Vista per la cara interna.

Les mides que hem prèns sobre l'exemplar, són:

Longitud total de la barra.	135 mm.			
» » dels molars	82 »			
		M.4	M.3	M.2 P.
Alçària mitja del dent sobre el alvèol	14	20	17	12
Longitud » » »	24	23	20	18
Gruix » » »	11	11	11	9
Ullal: secció ovalada, en la base de l'alvèol				
diàmetre major	14			
diàmetre menor.	9			
Distància del punt mig de la tuberculosa al de				
l'ullal	100			
Alçària de la branca ascendent	64			
Distància del diatema entre l'ullal i premolar	9			
Gruix mig de la barra	15			

Totes les mides són per la cara externa.

La separació de la *Hyaenictis* de l'espècie *Hyaena chaereticis* és manifesta, doncs aquesta té els premolars aguts i el molar carnívor inferior provist d'un dentícul intern.

EDAT GEOLÒGICA.—En les argiles pontianes.

LOCALITAT.—Sant Miquel de Taudell. Fou trobat aquest restec per EU-LÀLIA ELIAS en 8 febrer de 1920. Nostre consoci PALET I BARBA la clasificà molt encertadament com *Hyaenictis graeca* GAUDRY, del mateix pis de l'exemplar trobat pel paleontòlec francès a Píkermi (Grècia). L'exemplar és propietat actualment de la Junta de Ciències Naturals i es troba al Museu Martorell, havent-lo posat a nostra disposició per a son estudi, l'actual Conservador Dr. M. FAURA I SANS, Pbre., a qui manifestem nostre afecte des d'aquestes ratlles per sa deferència.

Barcelona, març 1921.

